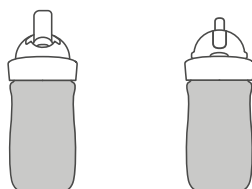




Instructions for use:  
Mode d'emploi :  
Instrucciones de uso:

# TUFFSTUFF™

stainless steel tumblers  
gobelets en acier inoxydable  
vasos de acero inoxidable



## SPOUT TUMBLER GOBELET À BEC GOBELET À PAILLE

## STRAW TUMBLER VASO CON PICO VASO CON PAJILLA

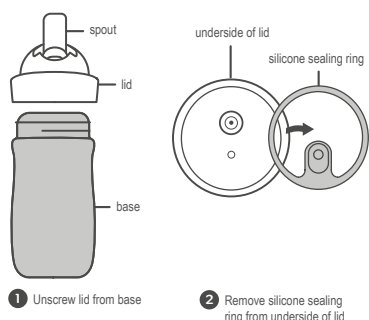
Please read and keep for future reference.  
Veuillez lire et conserver pour consultation ultérieure.  
Lee y guarda estas instrucciones como referencia.

Distributed By Mayborn USA; Mayborn USA Inc. dba Mayborn Group  
1 Edgewater Drive, Suite 109, Norwood, MA 02062  
Copyright © Mayborn USA, 2016.  
TOMMEE TIPPEE is a registered trademark.

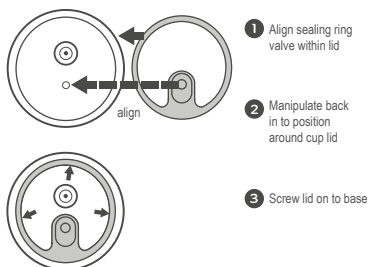
tommeetippee.com

EN

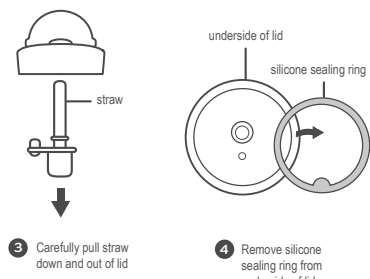
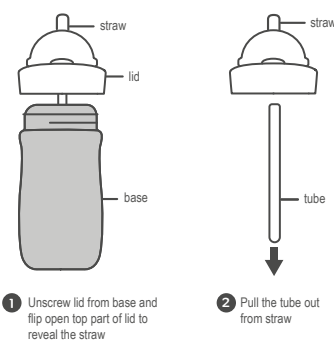
### HOW TO DISASSEMBLE THE SPOUT TUMBLER



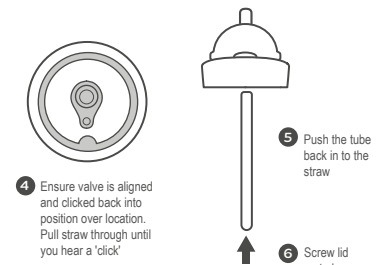
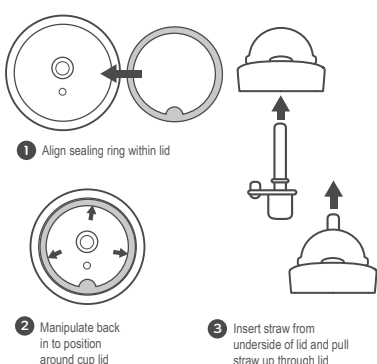
### HOW TO REASSEMBLE THE SPOUT TUMBLER



### HOW TO DISASSEMBLE THE STRAW TUMBLER



### HOW TO REASSEMBLE THE STRAW TUMBLER



### HOW TO CLEAN THE TUMBLERS

- 1 Wash all parts in soapy water, rinse and dry thoroughly.
  - 2 Ensure all spouts and tubes are flushed through.
- Hand washing is recommended for best results but you can wash all parts in a dishwasher (top shelf only).

### SAFETY GUIDANCE

- For your child's safety and health **WARNING!**
- Always use this product with adult supervision. Accidents have occurred when babies have been left alone with drinking equipment due to the baby falling or if the product has disassembled.
  - Never use this tumbler without a lid because the screw thread is sharper and harder than other plastic drinking cups.
  - Never use spouts or straws as a pacifier. Continuous and prolonged sucking of fluids will cause tooth decay. Tooth decay in young children can occur even when non-sweetened fluids are used. This can occur if the baby is allowed to use the cup for long periods through the day and particularly through the night, when saliva flow is reduced or if it is used as a pacifier.
  - Always check food temperature before feeding.
  - Keep all components not in use out of reach of children.
  - **DO NOT** microwave.
  - **DO NOT** overfill product. (10oz / 300ml as marked inside the cup).
  - These cups are intended for use with cold liquids only.
  - **DO NOT** drink hot liquids directly from these cups. Hot liquids may scald user.
  - **DO NOT** sterilize.
  - Dairy or other liquids that spoil easily should not be kept in product for prolonged periods.
  - In order to minimize bacterial growth, **DO NOT** use to keep warm milk products or baby feed.

### CLEANING

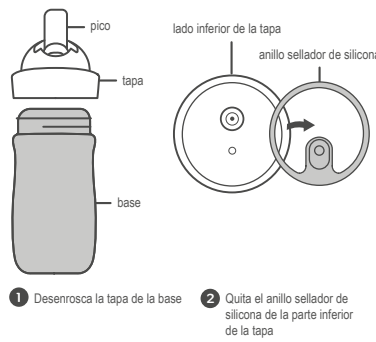
- Before first use, before each use and immediately after every use wash in warm soapy water, rinse and dry thoroughly.
- Hand washing is recommended for best results but you can wash all parts in a dishwasher (top shelf only).
- **DO NOT** use abrasive cleansers or scrubbers since they may dull the finish.
- **DO NOT** use bleach or cleansers containing chlorine on any parts of the product.
- **DO NOT** allow plastic parts to come into contact with oil based foods (e.g. oil/tomato based sauces) as staining will occur.
- To prevent any build up of limescale we recommend periodic cleaning with bicarbonate of soda: Put 1x teaspoon of bicarbonate of soda into steel tumbler. Top up with cold water. Rinse and dry thoroughly.

### STORAGE AND USE

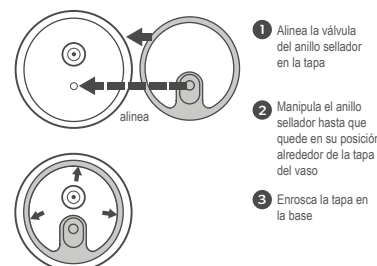
- For maximum insulation efficiency, pre-chill product prior to use with cold water.
- Always inspect the drinking spout or straw before each use and throw away at the first signs of damage or weakness.
- **DO NOT** store or leave in direct sunlight or near a source of heat.
- **DO NOT** store with or allow to come into contact with solvents or harsh chemicals.
- As with most infant drinking cups, ours are to be used with milk, water or juices that don't contain pulp.
- **DO NOT** use with fizzy (carbonated) beverages, formula or hot liquids.

ES

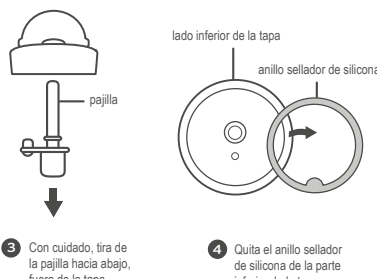
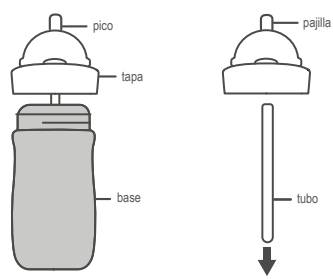
### CÓMO DESARMAR LOS VASOS CON PICO



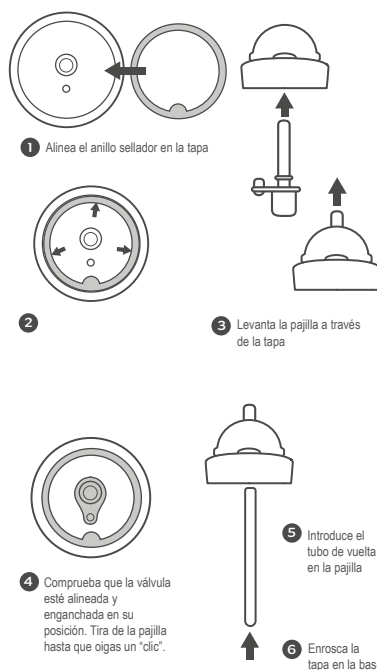
### CÓMO VOLVER A ARMAR EL VASO CON PICO



### CÓMO DESARMAR EL VASO CON PAJILLA



### CÓMO VOLVER A ARMAR EL VASO CON PAJILLA



### CÓMO LIMPIAR LOS VASOS

- 1 Lava todas las piezas con agua jabonosa, enjuaga y seca bien.
  - 2 Comprueba que todos los picos y tubos estén bien enjuagados.
- Se recomienda el lavado a mano para obtener los mejores resultados, pero puedes lavar todas las piezas en una máquina lavavajillas (solo en el estante superior).

### GUÍA DE SEGURIDAD

- Para la seguridad y la salud de tu hijo.
- ADVERTENCIA**
- Este producto siempre se debe usar bajo la supervisión de un adulto. Han ocurrido accidentes cuando los bebés se quedan solos con artículos para suministro de bebidas debido a una caída del bebé o si el producto se ha desensamblado.
  - Nunca usar este vaso sin una tapa porque la rosca es más filosa y más dura que la de otros jarras para beber de plástico.
  - Nunca uses boquillas ni pajillas como chupón. La succión continua y prolongada de líquidos puede causar caries dental. La caries dental en niños pequeños puede presentarse incluso con el uso de líquidos no endulzados. Esto puede ocurrir si se permite que el bebé use el vaso por períodos prolongados durante el día y particularmente durante la noche, cuando el flujo de saliva es reducido o si se usa como chupón.
  - Siempre revisa la temperatura de los alimentos antes de dar de comer.
  - Mantén todos los componentes que no estén en uso fuera del alcance de los niños.
  - **NO** colocar en un horno de microondas.
  - **NO** llenar excesivamente el producto (10 oz o 300 ml, tal como está marcado en el interior del vaso).
  - Estos vasos han sido diseñados únicamente para ser usados con bebidas frías.
  - **NO** beber líquidos calientes directamente de estos vasos. Los líquidos calientes pueden quemar al usuario.
  - Los productos lácteos y otros líquidos que se descomponen rápidamente no deben conservarse en el producto durante largos períodos.\*
  - Para minimizar el crecimiento bacteriano, **NO** usar para guardar productos lácteos tibios ni comida para bebés.

### LIMPIEZA

- Antes del primer uso, antes de cada uso e inmediatamente después de cada uso, debe lavarse con agua jabonosa tibia, enjuagarse y secarse bien.
- Se recomienda el lavado a mano para obtener los mejores resultados, puedes lavar todas las piezas en una máquina lavavajillas (solo en el estante superior).
- **NO** usar limpiadores abrasivos ni artículos para restregar, ya que pueden opacar el acabado.

### LIMPIEZA

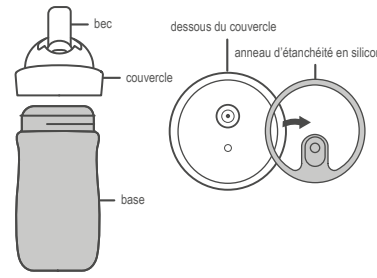
- **NO** usar cloro ni limpiadores que contengan cloro en ninguna parte del producto.
- **NO** esterilizar.
- **NO** permitir que las piezas de plástico entren en contacto con alimentos basados en aceite (por ejemplo, salsas basadas en aceite o en tomate), debido a que se pueden manchar.
- Para evitar la acumulación de sarro, recomendamos una limpieza periódica con bicarbonato de calcio: coloca 1 cucharadita de bicarbonato de calcio en el vaso de acero. Llena con agua fría. Enjuaga y seca bien.

### ALMACENAMIENTO Y USO

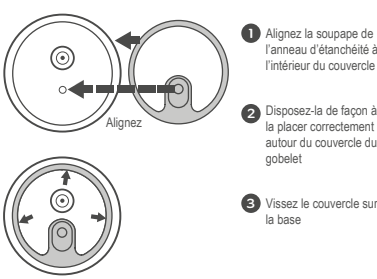
- Para obtener la mayor eficiencia de aislamiento, enfría el producto con agua fría antes de usarlo.
- Siempre inspecciona el pico o la pajilla antes de cada uso y desecha el producto al observar el primer indicio de daños o debilidad.
- **NO** lo almacenes ni lo dejes expuesto a la luz solar directa ni cerca de fuentes de calor.
- **NO** lo almacenes con solventes o sustancias químicas, ni permitas que entre en contacto directo con estos.
- Como sucede con la mayoría de los vasos infantiles, los nuestros son para usarse con leche, agua o jugos que no contengan pulpa.
- **NO** los uses con bebidas gaseosas (carbonatadas), fórmula ni líquidos calientes.

FR

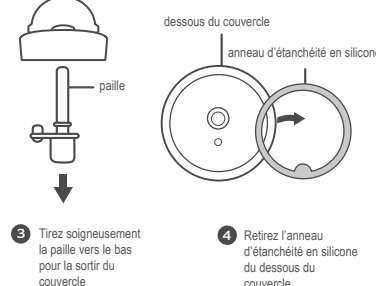
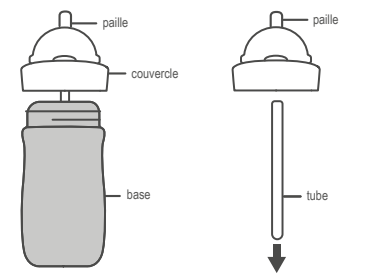
### COMMENT DÉMONTER LE GOBELET À BEC



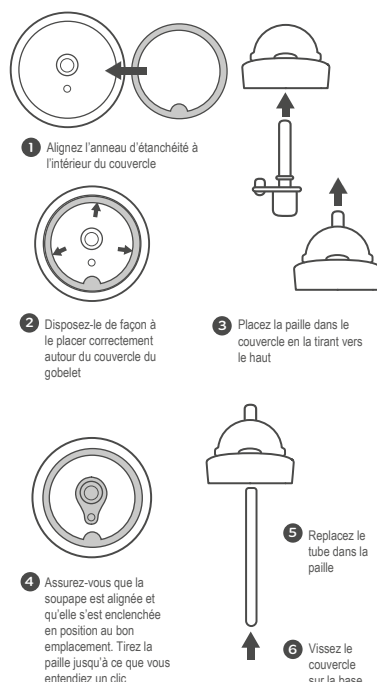
### COMMENT REMONTER LE GOBELET À BEC



### COMMENT DÉMONTER LE GOBELET À PAILLE



### COMMENT REMONTER LE GOBELET À PAILLE



### NETTOYAGE DU GOBELET

- 1 Nettoyez toutes les pièces à l'eau savonneuse, puis rincez et séchez à fond.
  - 2 Veillez à rincer correctement tous les bords et les tubes.
- Pour de meilleurs résultats, il est recommandé de laver le gobelet à la main, mais vous pouvez également laver toutes ses parties dans un lave-vaisselle (dans le panier du haut uniquement).

### CONSEILS DE SÉCURITÉ

- Pour la sécurité et la santé de votre enfant.
- MISE EN GARDE**
- Utilisez toujours ce produit sous la supervision d'un adulte. Des accidents se sont produits quand des bébés ont été laissés seuls avec un article d'alimentation liquide, car le bébé est tombé ou le produit s'est démonté.
  - N'utilisez jamais ce gobelet sans couvercle; son filet est plus coupant et plus dur que celui des autres tasses en plastique.
  - N'utilisez jamais les bords ou les pailles comme une sucette. La succion continue et prolongée des fluides causera des caries dentaires. Chez les enfants en bas âge, des caries dentaires peuvent se produire même lorsque des liquides non sucrés sont utilisés. Elles peuvent se produire si vous laissez votre bébé utiliser le gobelet pendant de longues périodes le jour, et notamment la nuit, lorsque la sécrétion salivaire est réduite ou que le gobelet est utilisé comme une sucette.
  - Vérifiez toujours la température des aliments avant de nourrir votre bébé.
  - Gardez tous les composants non utilisés hors de la portée des enfants.
  - **NE** placez **PAS** le gobelet au micro-ondes.
  - **NE** remplissez **PAS** à l'excès (300 ml [10 oz liq.], comme indiqué à l'intérieur du gobelet).
  - Ces gobelets ne sont conçus que pour être utilisés avec des liquides froids.
  - **NE** buvez **PAS** un liquide chaud directement à partir de ce gobelet. Les liquides chauds pourraient ébouillanter l'utilisateur.
  - Aucun produit laitier ou autre liquide qui s'altère facilement ne doit être conservé dans ce gobelet pendant une période prolongée.
  - De façon à minimiser la croissance bactérienne, N'utilisez PAS ce gobelet pour conserver un produit laitier ou des aliments pour bébé chauds.

### NETTOYAGE

- Avant la première utilisation, avant chaque utilisation subséquente et immédiatement après chaque utilisation, lavez complètement à l'eau tiède savonneuse, rincez et séchez à fond.
- Pour de meilleurs résultats, il est recommandé de laver le gobelet à la main, mais vous pouvez également laver toutes ses parties dans un lave-vaisselle (dans le panier du haut uniquement).
- N'utilisez **PAS** de nettoyant abrasif ou de tampon à récurer qui pourrait ternir le fini.

### NETTOYAGE

- N'utilisez **PAS** un javellisant ou un nettoyant comportant du chlore sur l'une des parties de ce gobelet.
- **NE** stérilisez **PAS**.
- **NE** laissez **PAS** les pièces de plastique toucher des aliments à base d'huile (p. ex. les sauces avec de l'huile ou des tomates), dans le cas contraire, des taches se produiront.
- Pour prévenir l'accumulation de dépôts calcaires, nous recommandons un nettoyage périodique au bicarbonate de soude : placez simplement une cuillère à thé de bicarbonate de soude dans le gobelet en acier. Recouvrez d'eau froide. Rincez et séchez à fond.

### RANGEMENT ET UTILISATION

- Pour une efficacité isolante maximale, refroidissez d'abord le gobelet à l'eau froide avant de l'utiliser.
- Inspectez toujours le bec ou la paille avant chaque utilisation et mettez au rebut dès les premiers signes de dommages ou de faiblesse.
- **NE** le rangez **PAS** et ne le laissez pas exposé directement à la lumière du soleil ou près d'une source de chaleur.
- **NE** le rangez **PAS** près des dissolvants ou des produits chimiques forts et évitez les contacts.
- Comme pour la plupart des gobelets pour nourrissons, les nôtres sont conçus pour être utilisés avec du lait, de l'eau ou du jus sans pulpe.
- **NE** l'utilisez **PAS** avec des boissons gazeuses, du lait maternisé ou des liquides chauds.